

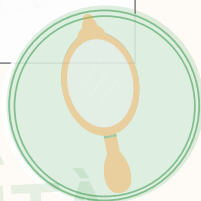
Personaggi delle fiabe e disturbi psichiatrici

Grimilde la strega di Biancaneve

"Specchio, specchio delle mie brame: chi è la più bella del reame?"

CARTA DI IDENTITÀ

GRIMILDE



CARTA DI IDENTITÀ

Nome: Grimilde

Descrizione fisica: donna affascinante

Descrizione caratteriale: orgogliosa, invidiosa e superba; non può tollerare che qualcuno la superi in bellezza

Luogo di residenza: castello

Attività: consultare ogni giorno uno specchio magico, chiedendo: "Specchio fatato, in questo castello, hai forse visto aspetto più bello?" e sentirsi rispondere: "E' il tuo, Regina, di tutte il più bello!"... fino a quando la più bella diventa la figliastra Biancaneve

Possibile disturbo: disturbo narcisistico di personalità e disturbo di dismorfismo corporeo

I disturbi di Grimilde

Il disturbo narcisistico di personalità

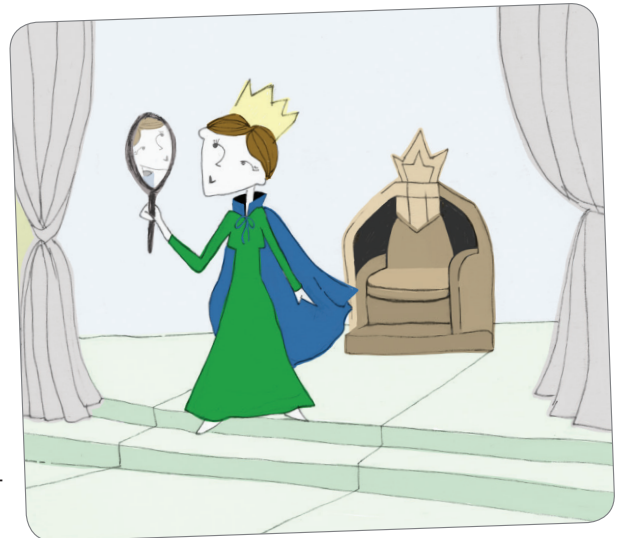
Caratteristiche del disturbo narcisistico di personalità sono la presentazione di grandiosità (nel comportamento e nella fantasia), la **sete di ammirazione** e l'**assenza di empatia**. Queste attitudini permeano molti degli aspetti delle vite delle persone con disturbo narcisistico di personalità.

Queste persone, proprio come Grimilde, sono vanitose, rifiutano le critiche e necessitano di costante attenzione e ammirazione; hanno un deficit fondamentale nella capacità di regolare l'autostima o un'eccessiva **dipendenza dall'ammirazione degli altri**.

L'andamento del disturbo è cronico e l'invecchiamento è spesso mal tollerato.

Il Disturbo Narcisistico di Personalità ha una prevalenza di circa 1%, percentuale che sembra essere ancora sottostimata, e maggior frequenza nel **sexso maschile**.

La **terapia** verte principalmente su un intervento psicoterapico.



Il disturbo di dismorfismo corporeo

Il disturbo di dismorfismo corporeo, descritto nel DSM-5, presenta una prevalenza pari al 2,4% della popolazione, è più frequente nel sesso femminile e ha esordio in giovane età (tra i 15 e i 30 anni).

Si caratterizza per un'**eccessiva preoccupazione per la presenza di qualcosa di sbagliato nella forma o nell'aspetto di una parte del proprio corpo**.

Spesso i pazienti si rivolgono al chirurgo plastico per correggere i presunti difetti, rimanendo sempre e comunque delusi dei risultati. Possono presentare rituali come la ricerca di rassicurazione, controllare l'aspetto fisico allo specchio o cercare di nascondere i presunti difetti, limitare i contatti sociali.

Viene normalmente specificato il grado di gravità di malattia distinto in buono, sufficiente, scarso o assente.

La **terapia** per il disturbo di accumulo si avvale di trattamenti sia farmacologici, sia psicologici.

